



Kompostointiopas



Loimi-Hämeen Jätehuolto Oy
Kiimassuontie 127
30420 Forssa



CERTIFIED
ISO 9001
ISO 14001
ISO 45001



MIKSI KOMPOSTOINTI KANNATTAA?

Tiesitkö, että...

Jätelakiuudistuksen myötä biojätteen keräysvelvoite laajenee 19.7.2024 alkaen kaikkiin asuinkiinteistöihin, jotka sijaitsevat yli 10 000 asukkaan taajamissa?

Loimi-Hämeen Jätehuollon alueella tämä tarkoittaa Forssan ja Sastamalan keskustoista lähteviä, kuntarajat ylittäviä taajama-alueita. Voit tarkistaa kotisivuiltamme, kuuluuko kiinteistösi keräysalueeseen.

Aloittamalla biojätteen erilliskeräyksen tai kompostoinnin jo nyt ehdit treenata itsesi bioneeriksi hyvissä ajoin!

#1 Teet maailmasta kestävämmän

Erottelemalla biojätteen pois sekajätteestä edistät EU:n kiertotaloustavoitteita ja vähennät ilmastonmuutosta. Tiesitkö, että jopa kolmannes kotitalouden jätteistä on biojätettä? Se on kodin selvästi suurin yksittäinen jätelaji.

#2 Autat tuottamaan ravinteita kasveille

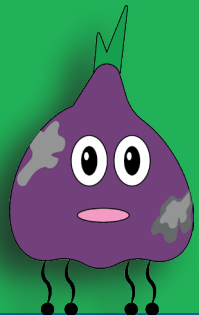
Kompostoimalla kotona syntyvät biojätteet, tuotat laadukasta lähimultaa - suoraan omalla pihallasi! Puutarhan ja kasvimaan kasvit ja kukkaset kiittävät ravinteikkaasta mullasta ja tuotat samalla uutta ravintoa ruokapöytään ja pölyttäjille. Kompostointi itsessään on myös mukavaa, opettavaista ja palkitsevaa puuhaa. Laitetaan siis hihat heilumaan!

#3 Voit pidentää sekajätteen tyhjennysväliä

Kompostoimalla tai erilliskeräämällä biojätteen voit hakea sekajäteastiallesi tyhjennysvälin pidennystä Jätelautakunnalta jopa 12 viikkoon asti!

#4 Vähennät hajuhaittoja

Jos biojätettä ei lajitella, se alkaa etenkin kesällä haista helposti sekajäteastiassa. Toimivassa kompostorissa hajuhaittoja ei ilmene ja epätasapainossa olevan kompostin voi korjata useimmiten yksinkertaisilla toimenpiteillä.



MITÄ OTTAA HUOMIOON?

Kompostorin valinta

Kompostoria hankkiessa tulee miettiä, tuleeko kompostori ympärivuotiseen vai pelkästään kesäkäyttöön. Myös kompostoriin laitettavalla jätteellä on väliä.

Pelkkää puutarhajätettä voi kompostoida avokompostorissa. Biojätteelle tarkoitettu kompostori on oltava lämpöeristetty ja haittaeläimiltä suojattu. Vain oikeanlaisen kompostorin käyttäminen voi oikeuttaa sekajätteen tyhjenysvälin pidentämiseen.

Jossain tapauksessa yksi kompostori ei riitä kaikelle syntyvälle jätteelle. Karkeasti arvioiden kompostitilaa tarvitaan 50 - 100 litraa henkilöä kohti vuodessa. Nelihenkinen perhe pärjää 200-300 litran kompostorilla.

Kompostorin kriteerit

Vakituisten asuntojen yhteydessä käytettävän kompostorin on aina oltava lämpöeristetty. Kesäkäytössä olevissa vapaa-ajanasunnoissa kompostorin lämpöeristys ei ole pakollista. Kaikkien kompostorien on kuitenkin oltava haittaeläinsuojattuja sekä tuulettuvia.

Kompostorin paikka

Hyvä paikka kompostorille on tuulelta ja aurinolta suojaisa paikka. Kompostorin ihanteellinen sijoituspaikka on läpäisevä sorapohja, sillä ylimääräisen veden on päästävä pois kompostorista, jotta estetään kompostin vettyminen. Kompostoria ei kannata sijoittaa suoraan tuuletusikkunoiden tai ilmastointikanavan lähetyville. Kompostorin tulee sijaita vähintään 5 metrin päässä naapurin rajasta ja 20 metrin päässä talousvesikaivosta ja vesistöstä. Etäisyydestä naapurin rajaan voidaan poiketa naapurin kirjallisella suostumuksella. Komposto-

rin ympärille on hyvä jättää työskentelytilaa hoitoa ja kuivikkeen säilyttämistä varten.

Tarvittavat välineet

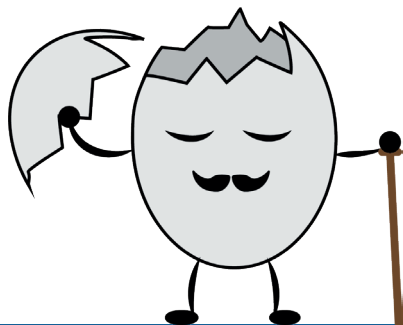
Kompostorin hoitoon tarvitaan sekoitussauva, jotta säännöllinen sekoittaminen on mahdollista. Tämän lisäksi tarvitaan kuiviketta ja paikka kuivikkeelle, jotta kompostori ei pääse liian märäksi.

Kompostointi-ilmoitus

Uudistunut jätelaki velvoittaa jokaista kiinteistöä ilmoittamaan biojätteen kompostoinnista 1.1.2023 alkaen. Puutarhajätteen kompostoinnista ei tarvitse ilmoittaa. Tiedot annetaan lähtökohtaisesti sähköisellä lomakkeella viranomaiselle, Loimi-Hämeen Jätehuolto Oy:n toimialueella jätelautakunnalle. Löydät kompostointi-ilmoituksen LHJ:n nettisivuilta sähköisestä asioinnista.

Milloin kompostoinnin voi aloittaa?

Parasta aikaa kompostoinnin aloittamiseen on kevät. Viileänä aikana kompostoinnin aloittaminen on vaikeaa. Silloin kompostoitavaa massaa on vähemmän, sen tuottama lämmön määrä on vähäinen, sekä viileyys hidastaa hajoamista.



KOMPOSTORIN KÄYTTÄMINEN

Kompostorin perushoito on yksinkertaista. Useimmiten tuoksun ja rakenteen seuranta muutama kerran viikossa riittää. Kun biojätettä ja seosainetta laitetaan kerroksittain oikeassa suhteessa, luonto hoitaa lopun työn. Hyvä suhdemäärä kuivikkeeseen on noin puolet jätteen määrästä. Kun komposti toimii hyvin, lahottajaeliöiden elintoiminnoissa muodostuva lämpö nostaa sen lämpötilan 50-70 C°:een.

Toimivassa kompostissa jätteet painuvat kasaan eikä hajua tai muita haittoja ilmene. Jäte on parasta laittaa kompostoriin sellaisenaan ilman pakkaamista. Sen pohjalle voi laittaa palan sanomalehteä, talouspaperipalan tai silputtua munakennoa. Hajoamista helpottamaan isot kiinteät kapaleet kuten leivät kannattaa pilkkoa ja murskata munankuoret.

SOPII KOMPOSTIIN	EI SOVI KOMPOSTIIN
Kasvien ja hedelmien kuoret ja tähteet	Ei imurin pölypusseja
Ruuantähteet ja pilaantuneet elintarvikkeet	Ei tupakantumpeja ja tuhkaa
Munankuoret ja pahviset munakennot	Ei maito- ja mehutölkkejä
Kalanperkeet	Ei tekstiiliä, kumia, nahkaa
Kahvin porot, teen lehdet	Ei muovia, lasia, metallia tai suuria määriä paperia
Talouspaperi	Ei vaarallisia jätteitä, kuten lääkkeitä, kemikaaleja, painekyllästettyä puuta
Kotieläinten häkkien purut	Ei viili- ja jogurttipurkkeja
Kasvijätteet, myös rikkakasvit. Mieluiten ennen siementen kehittymistä.	Ei haitallisten vieraslajien siemeniä

Sekoittaminen

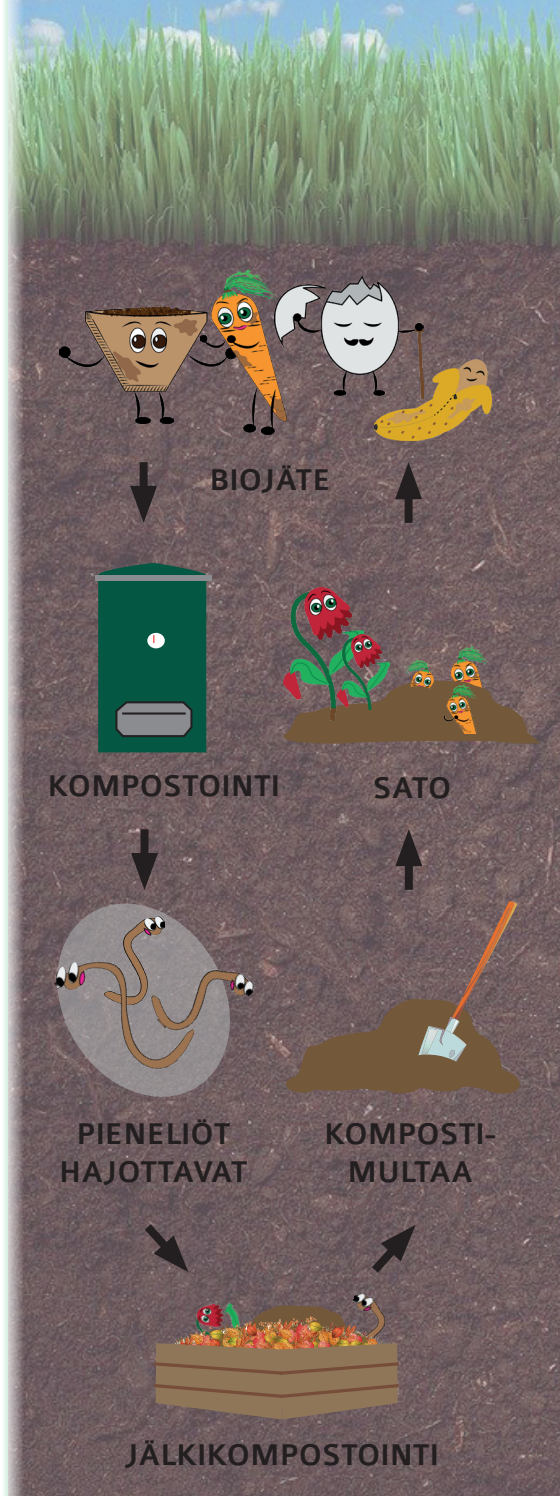
Kun hyvää seosainetta on sopiva määrä, se pitää kompostorin usein riittävän kuohkeana. Viikoittain siihen voi pistellä reikiä esimerkiksi sekoitussauvalla. Muutaman kerran kuukaudessa kompostorin pintaosien pöyhiminen yleensä riittää. Samalla kannattaa käänätä reunoilta massaa kuumempaan keskiosaan. Suurempien yhteiskäyttökompostorien perusteellinen sekoittaminen on syytä tehdä viikon tai parin välein. On tärkeää, että kompostimassa on pöyhittäessä kosteaa, sillä kuivasta kompostorista saattaa pölytyä homeitiöitä hengitysilmaan.

Kasteleminen

Kastelun tarvetta voi tarkkailla esim. muurausten avulla. Jos niitä on, tai kompostori muuten vaikuttaa kuivahkolta, sitä kannattaa kastella. Sopivan kostea kompostimassa tuntuu kädessä kuivaksi puristetulta pesusieneltä, josta ei tipu vettä. Kasteluun erinomainen vaihtoehto on nokkosvesi etenkin lehtikompostin kasteluun.

Sulattaminen

Kovilla pakkasilla jopa lämpöeristetty kompostori voi jäätyä, etenkin jos biojätettä on liian vähän. Jo jäätynyttä kompostoria voi täyttää normaalisti jäästä välittämättä, sillä ilmojen lämmitessä kompostoituminen käynnistyy jälleen. Kompostoria voi yrittää lämmittää kuumavesipulloilla tai lämmitetyillä kivillä jäätyneen estämiseksi ja kompostoitumisen herättelemiseksi.



SEOSAINEN VALINTA



Seosaineet

Seosainetta eli kuiviketta tarvitaan sitomaan kosteutta ja hajua, parantamaan kompostorin ilmavuutta ja lisäämään hiiltä hajottajien energianlähteeksi. Seosaineen liika käyttö ei aiheuta ongelmia, kompostori korkeintaan täyttyä arvioitua nopeammin. Seosaineena kelpaavat lehti- ja neulaskarikeri, risuhake, kutterinlastu, silputtu olki tai erityinen kaupallinen valmiste.

Eri seosaineilla on erilaisia ominaisuuksia. Seosainetta on varattava reilusti, sillä biojäte peitetään noin samalla määrällä seosainetta. Hyvä sijainti säilytykseen on kompostorin läheisyydessä kannellisessa astiassa. Talvella seosaineen voi sekoittaa biojätteen sekaan ennen kompostoriin laittamista.



KUIVA LEHTI- JA NEULASHAKE

- pelkkä lehtijäte painuu kostuessa tiiviiksi levyksi
- kannattaa sekoittaa karkeampaan aineeseen

KUTTERILASTU (KÄSITTELEMÄTÖN)

- ilmavaa
- kuivana ei jäädy
- ei sido tehokkaasti kosteutta eikä typpeä
- vaatii jälkikompostointia

RISUHAKE

- ilmavaa
- lahoaa nopeasti

KUORIKE

- sitoo hajua, ammoniakkia, kosteutta ja paljon hivenaineita
- voi estää kärpästen lisääntymisen
- hajoaa hitaasti
- syntyy paljon humusta

TURVE (LANNOITTAMATON)

- ei kovin ilmava
- sitoo hajua, ammoniakkia ja kosteutta
- jäätyy helposti
- lahoaa nopeasti
- hyvä seosaine sekoitettuna kutterinlastuun tai risuhakkeeseen 1:1

OLKI JA RUOHO

- hajoaa hitaasti
- silputtuna hyvä seosaine
- ruohosilppu hyvä kiihdytin kompostorin lämmitykseen

JÄLKIKOMPOSTOINTI JA LOPPUTUOTE

Kevät ja alkusyksy ovat otollista aikaa kompostorin tyhjentämiseksi. Syksyllä kompostoria ei saa tyhjentää kokonaan, sillä tyhjänä se jäätyy nopeammin. Kompostorin pohjalta hyödynnetään vanhin massa.

Komposti ei vielä sellaisenaan ole käyttövalmista. Kompostorissa tummaksi muuttunutta ”vahvaa” massaa on jälkikompostoitava eli laimennettava sekoittamalla sekaan puutarhajätteitä eli lehtiä, risuja ja ruohoa. Kun massa tyhjenetään esimerkiksi puutarhakompostoriin, voi seassa näkyä vielä muun muassa kananmunankuoria. Mitä parempaa multaa haluaa, sitä tärkeämpää jälkikompostointi on.

Jälkikompostorin ei tarvitse olla lämpöeristetty, mutta ilmankierrosta on huolehdittava esimerkiksi laittamalla pohjalle kuohkea risukerros. Kansi tai kevytpeite säilyttää jälkikompostorissa paremmin kosteutta. Kompostin kypsyminen vie yhdestä liki kolmeen vuoteen aikaa.

Valmista multaa voi hyödyntää istutuksiin, lannoittamiseen, kukka- tai kasvimaan multaan sekoitettuna sekä vaikka nurmikkoon lannoittamiseen.



VINKKEJÄ KOMPOSTOINTIIN

KOMPOSTORIN TÄYTTÖ

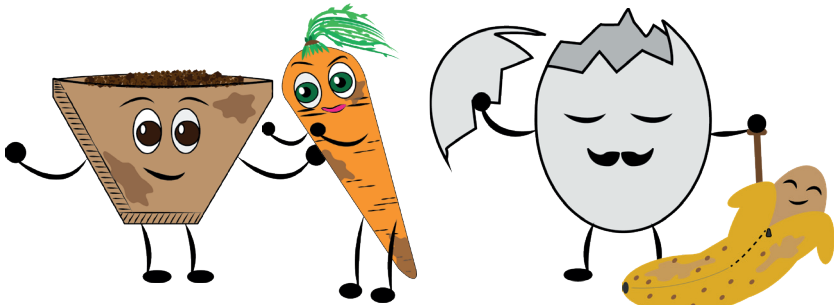
- Valitse kompostorin koko kiinteistöllä syntyvän biojätteen määrän mukaan. Liian pieni kompostori ei ehdi kompostoimaan syntyvää jätettä ja liian suuri ei pysy toiminnassa. Hyvä aika maatumiselle on 6-8 viikkoa.
- Kompostia ei tule poistaa kompostorista ennen kuin jätteet ovat maatuneet. Kerralla kannattaa tyhjentää korkeintaan 1/3 tilavuudesta.
- Kompostoitumista voi nopeuttaa lisäämällä kompostoriin jo osittain maatunutta kompostia tai kompostiherätettä. Toinen vaihtoehto on sopiva kasteleminen.
- Lisää seosainetta säännöllisesti kompostin sekaan ja päälle. Peitä biojätteet joka tuontikerralla. Valitse sopivan tyyppinen seosaine tarpeesi mukaan.
- Muista ottaa huomioon jälkikompostoinnin tarve.

TALVEEN VARAUTUMINEN

- Mikäli kompostorissa on tuloilmaventtiili, kannattaa sitä ilmojen viilentyessä säätää pienemmälle, jotta kylmää ilmaa virtaa kompostoriin vähemmän.
- Syksy- ja talviaikana yleensä riittää, että kompostin pintakerrosta sekoitetaan 3-4 viikon välein.
- Valitse kompostin paikka niin, että sinne kulku on helppoa myös talviolosuhteissa.

MUITA VINKKEJÄ

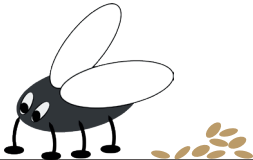

- Kompostorin voi hankkia ja kompostoinnin aloittaa myös yhdessä naapurin kanssa!
- Eikö kompostointi nappaa? Voit liittyä biojätteen erilliskeräykseen yksin tai yhdessä naapurien kanssa. Lue lisää biojätteen erilliskeräyksestä ja biokimpasta Lhj:n kotisivuilta.





YLEISIMMÄT ONGELMAT JA RATKAISUT

ONGELMA	SYY	RATKAISU
MÄDÄNTYNYT HAJU	Komposti on liian märkä tai tiivis	Lisää karkeaa seosainetta tai sekoita kompostia. Hautaa eläinperäiset jätteet syvemmälle.
PISTÄVÄ AMMONIAKIN HAJU	Ravintotasapaino ei ole kunnossa	Lisää hapanta seosainetta (esim. kuorike, turve)
KOMPOSTI EI LÄMPENE, JÄTE EI MAADU	Komposti on liian kuiva tai märkä. Kompostissa voi olla myös liian vähän tyypeä tai kuumavaihe on ohi ja maatuva aines on jo kompostoitunut	Kastele haalealla vedellä ja sekoita. Lisää runsaasti seosainetta ja sekoita. Lisää tyypipitoista aineita, kuten nokkosvettä tai ureaa. Tyhjennä komposti.
JÄÄTYMINEN	Pitkään jatkuneet pakkaset voivat jäädyttää lämpöeristetyinkin kompostorin, etenkin jos: biojätettä on liian vähän tai kompostimassa on riittämätön eristys on riittämätön	Lämmitä kompostoria esim. kaatamalla kompostimassan sekaan lämmintä vettä. Jäätynyttä kompostoria voi käyttää normaalisti seosainneen kera, keväällä kompostoituminen käynnistyy itsestään
SIENI- JA HOMEKASVUSTO	Home ja muut sienet kuuluvat kompostin hajottajaeliöstöön	Kaikki kunnossa, hoida kompostia kuten ennenkin
TUHKAMAINEN / SEITTIMÄINEN AINE N. 20-30CM SYVYYDESSÄ	Komposti on liian kuiva ja kuuma; "tuhka" on sädesieni-rihmastoa	Kastele haalealla vedellä ja sekoita
MUURAHAISET	Komposti on liian kuiva muurahaisista ei ole haittaa kompostille	Kastele lämpimällä vedellä ja sekoita

ONGELMA	SYY	RATKAISU
<p>KÄRPÄSET / KÄRPÄSTEN TOUKAT</p> 	<p>Haju houkuttelee kärpäsiä: liian vähän seosainetta tai huonosti peitetty eläinperäinen jäte</p>	<p>Lisää seosainetta. Hautaa eläinperäinen jäte syvemälle. Käännä kompostin pintaosa (kärpästen munat ja toukat) kuumaan keskiosaan. Huuhtelee kompostorin sisäseinät ja kansi kuumalla vedellä. Käytä tarvittaessa pyretriinipohjaista torjunta-ainetta tai kärpäsbakteerivalmistetta</p> 



www.lhj.fi
www.lhj.fi/kiertokaveri



Asiakaspalvelu (klo 9-15):
Puh. 03 424 2622 | asiakaspalvelu@lhj.fi

Oletko jo huomannut, että
kotisivuillamme on käytössä myös
Jätebot - chatkeskustelu mahdollisuus?

JÄTEASEMAT

Kiimassuon Jätekeskus

Kiimassuontie 127, 30420 Forssa
Puh. vaaka 03 424 2620
ma-pe 7-18

Hallavaaran Jätekeskus

Luvalahdentie 323, 27710 Köyliö
Puh. vastaanotto 02 5541 922
ma-to 10-18, pe 8-16

Akaan Jäteasema, Hirsikangas

Kierrätystie 9, 37800 Akaa
Puh. 0440 242 655
ma-pe 10-18

Huittisten Jäteasema, paloasema

Klaavolantie 4, 32710 Huittinen
Puh. 040 530 3376
ma 12-18, ke 12-18

Loimaan Jäteasema, Kirveskallio

Myllykyläntie 120, 32200 Loimaa
Puh. 02 763 2713
ma-ti 10-18
ke-to 8-16, pe 8-12

Punkalaitumen Jäteasema

Yrittäjänkuja 4, 31900 Punkalaidun
Puh. 040 673 1971
ti 12-18, to 12-18

Sastamalan Jäteasema

Pesurinkatu 179, 38200 Sastamala
Puh. 03 511 5831
ma-pe 11-18

Someron Jäteasema, jätevedenpuhdistamo

Salontie 91,31400 Somero
Puh. 050 586 7878
ma 12-18
ke 12-18
pe 8-14

Urjalan Jäteasema, kunnan varikko

Järveläntie 30, 31760 Urjala
Puh. 0440 342 705
ti 10-18, to 10-18

Kesälauantait:

Asemat ovat avoinna
kuukauden 1. lauantaina klo 9-13
toukokuusta syyskuun alkuun (vko 18-35)
(poislukien Huittinen ja Punkalaidun).

Kiimassuon jätekeskus palvelee lisäksi joka
lauantai klo 9-13 toukokuusta
syyskuun alkuun (vko 18-35).

Poikkeuksena juhlapyhät.